



YubiOn Device Settings Tool

マニュアル

2024.02.14



目次

1. 概要	3
2. インストール.....	4
2.1. インストール手順.....	4
3. 起動	7
3.1. 起動方法①	7
3.2. 起動方法②	7
3.3. 注意事項	7
4. 画面説明	8
4.1. メイン機能.....	8
4.2. 言語切り替え	9
4.3. バージョン表示	9
5. YubiKey 書き換え手順.....	10
5.1. 単体書き換え.....	10
5.2. 連続書き換え.....	12
6. 出力 CSV.....	15
6.1. CSV フォーマット	15
6.2. 出力時の注意点	15
7. アンインストール	16
7.1. アンインストール手順①.....	16
7.2. アンインストール手順②.....	16
Copyright	17
お問い合わせ先	17

1. 概要

「YubiOn Device Settings Tool」は、YubiKey の秘密鍵情報を書き換えるツールです。

YubiKey の OTP は、工場出荷時には Yubico 社の認証サーバーでのみ認証が行える仕組みになっています。

「YubiOn Device Settings Tool」は、この YubiKey の設定（秘密鍵情報）を変更することにより、弊社製品の「YubiOn WindowsLogon Standalone」など、書き換えた YubiKey を必要とするサービス等で利用できるようになります。

弊社製品の「YubiOn WindowsLogon Standalone」をお使いいただく際には、弊社が秘密鍵情報を書き換えた YubiKey を販売しておりますが、弊社から YubiKey が郵送できないケースや、お客様がすでにお持ちの YubiKey を再利用したい場合など、お客様ご自身で YubiKey の書き換えを行うことで、その YubiKey を使って製品をご利用いただくことができます。

注意事項: YubiKey の秘密鍵情報を書き換えると、工場出荷時の秘密鍵情報が削除されます。他のサービスで使用していた場合は認証できなくなりますので、書き換えを行っても問題がない YubiKey を使用してください。

動作環境

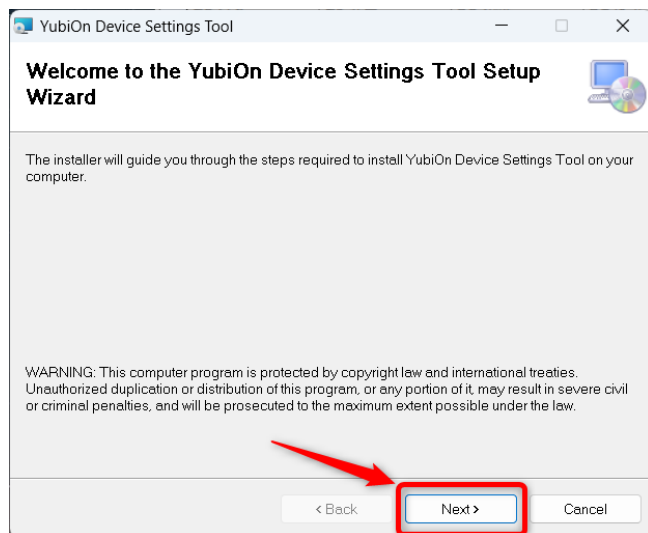
- Windows 10 (64bit)
- Windows 11

2. インストール

2.1. インストール手順

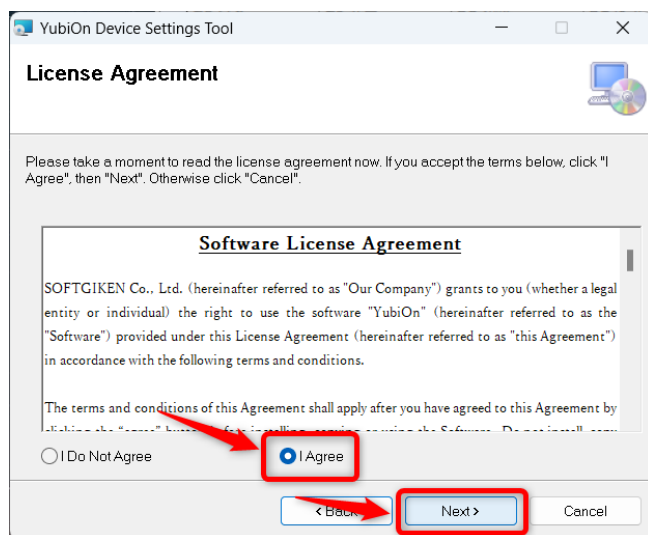
1 DeviceSettingsToolSetup.msi を実行します。

2 ようこそ画面：「Next」ボタンをクリックします。



3 利用規約画面：利用規約確認後、「I Agree」（同意する）を選択し、「Next」ボタンをクリックします。

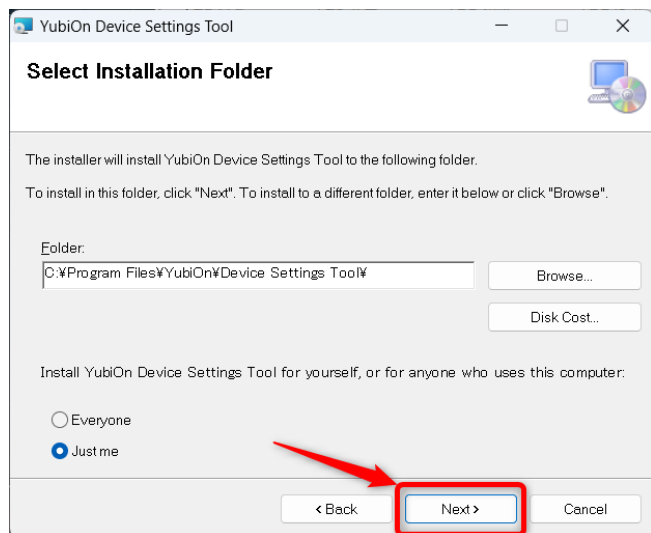
※日本語の利用規約は英語の利用規約の下に記載されています。



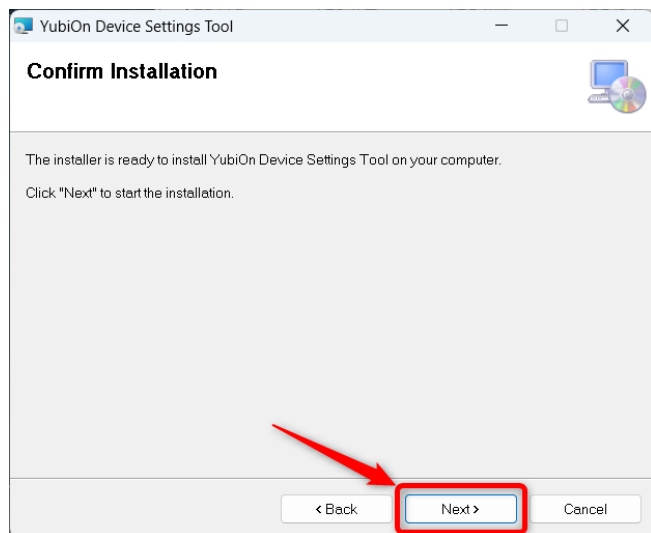
4 インストールフォルダ選択画面：以下を選択後、「Next」ボタンをクリックします。

・インストールフォルダ

・「Everyone」（すべてのユーザー用）／「Just me」（このユーザーのみ）

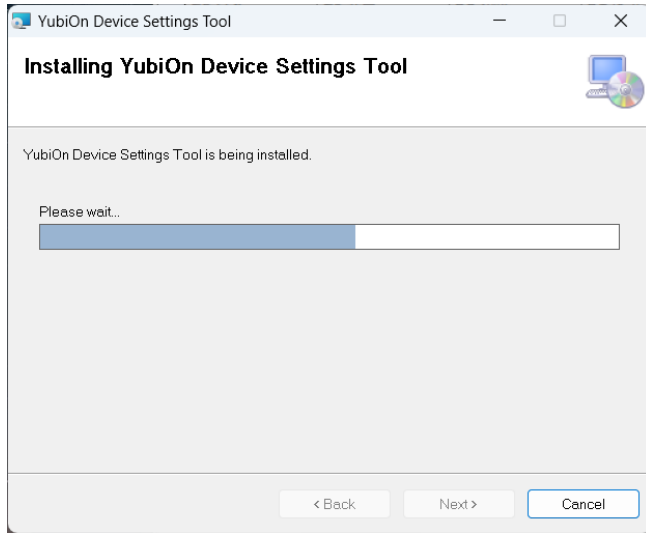


5 確認画面：「Next」ボタンをクリックします。

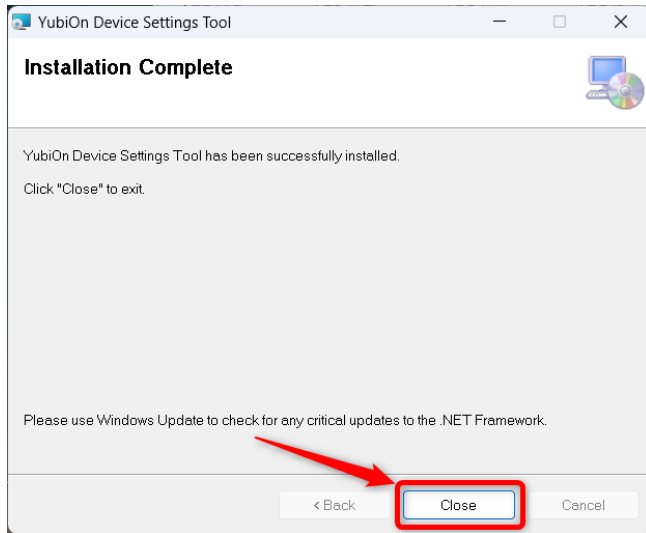


6 インストール画面：インストールが始まります。

ユーザーアカウント制御画面が表示された場合は「はい」をクリックします。



7 インストール完了画面：インストール完了後、「Close」ボタンをクリックします。

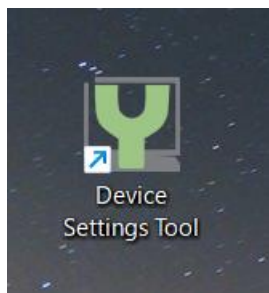


インストールが正常に行われると、デスクトップとスタートメニューに「Device Settings Tool」のショートカットが作成されます。

3. 起動

3.1. 起動方法①

デスクトップの「Device Settings Tool」のアイコンをクリックします。



3.2. 起動方法②

スタートメニューを開き、「Device Settings Tool」をクリックします。

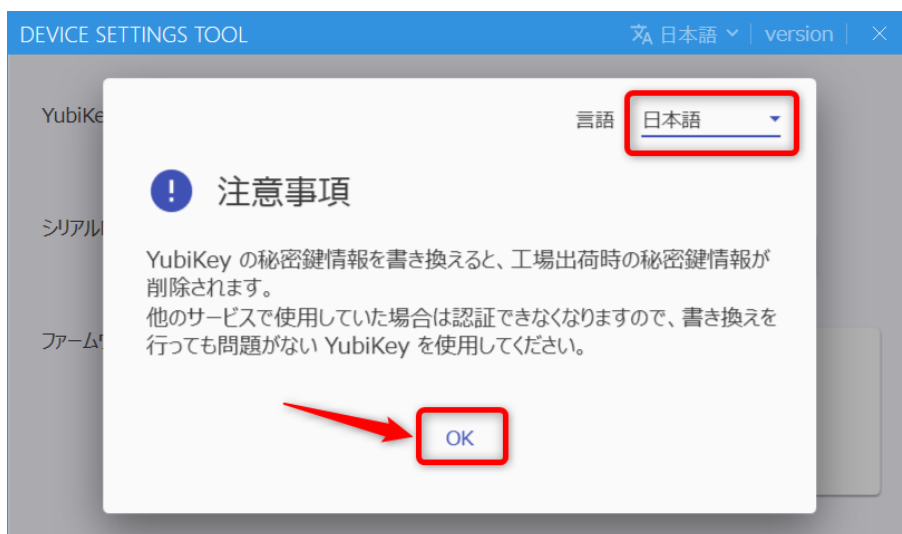
Tips: Device Settings Tool は、スタートメニューの「D」の部分か、「YubiOn」フォルダの中にあります（環境によって異なる場合があります）。

3.3. 注意事項

起動直後は、毎回、注意事項が表示されます。

注意事項を確認後、「OK」ボタンをクリックして閉じてください。

右上の言語メニューで、英語か日本語に変更することが可能です。



4. 画面説明

4.1. メイン機能



- ① YubiKey 情報：現在、USB ポートに挿入されている YubiKey の情報が表示されます。
(YubiKey が挿入されていない時、または複数挿入されている場合は空白状態となります)
 - ・YubiKey の種別
 - ・シリアル番号
 - ・ファームウェア
- ② 連続書き換えモード：YubiKey 挿入時（書き換え可能時）のみ、連続書き換えモードを切り替えることができます。
- ③ 「書き換え」ボタン：YubiKey 挿入時（書き換え可能時）のみ、YubiKey 情報の書き換えを実行することができます。
- ④ 「停止」ボタン：連続書き換え実行中を解除（停止）することができます。
- ⑤ 状態表示：YubiKey の書き換え状態や抜き差しの指示、ツールチップが表示されます。

4.2. 言語切り替え



⑥ 言語切り替え：コンテンツ表示を英語か日本語に切り替えることができます。

4.3. バージョン表示



⑦ バージョン表示：本ツールのバージョンを表示します。

5. YubiKey 書き換え手順

YubiKey 書き換えを実行後、書き換えた情報を CSV ファイルに出力します。

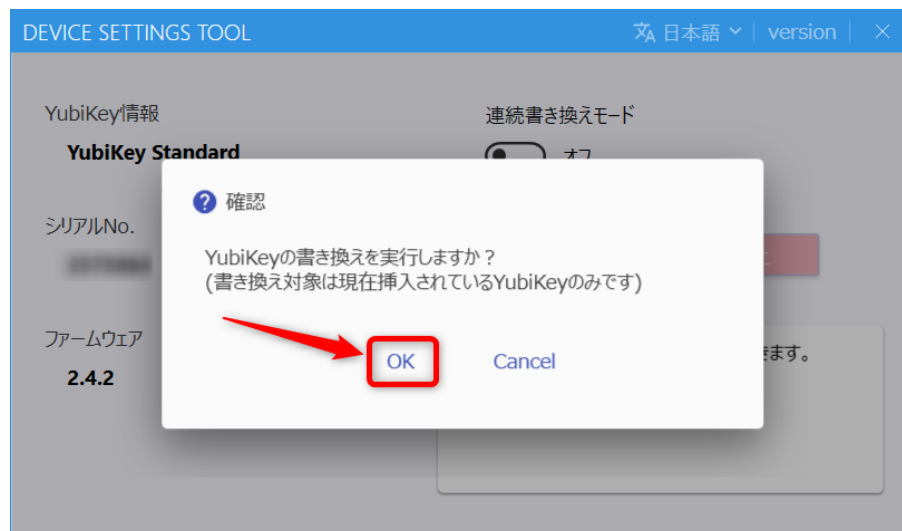
5.1. 単体書き換え

YubiKey を **1本のみ**書き換える手順です。

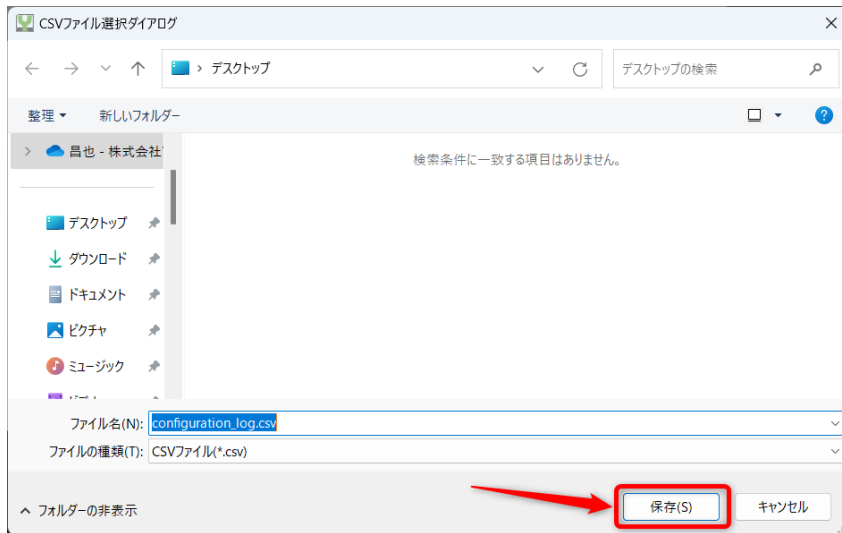
- 1 書き換え対象の YubiKey を挿入します。
- 2 連続書き換えモードが「**オフ**」であることを確認し、「書き換え」ボタンをクリックします。



- 3 確認メッセージが表示されますので、「OK」をクリックします。



- 4 書き換えた情報を入力する CSV ファイルを選択し、「保存」ボタンをクリックします。
CSV ファイルのデフォルト名は、「configuration_log.csv」です。



既に生成されている CSV ファイルを選択した場合は、「上書き処理を続行するか」の再確認メッセージが表示されますので、「OK」ボタンをクリックします。

YubiKey 情報の書き換えが実行され、CSV ファイルに書き換えた情報が出力されます。

YubiKey の単体書き換えは終了です。

続けて、書き換えを行いたい場合は、上記の 1 ～ 3 を繰り返します。

CSV を再度選択する必要はありません。選択した CSV に追加登録されます。

(CSV を再度選択したい場合は、本ツールを再起動してください)

5.2. 連続書き換え

複数の YubiKey を**連続**で書き換える手順です。

注意事項: 連続書き換え中は、YubiKey の抜き差し（書き換え可能状態になる）だけで書き換えが行われます。不本意な書き換えが行われないために、作業終了後は必ず「停止」ボタンをクリックして、連続書き換え状態を解除してください。

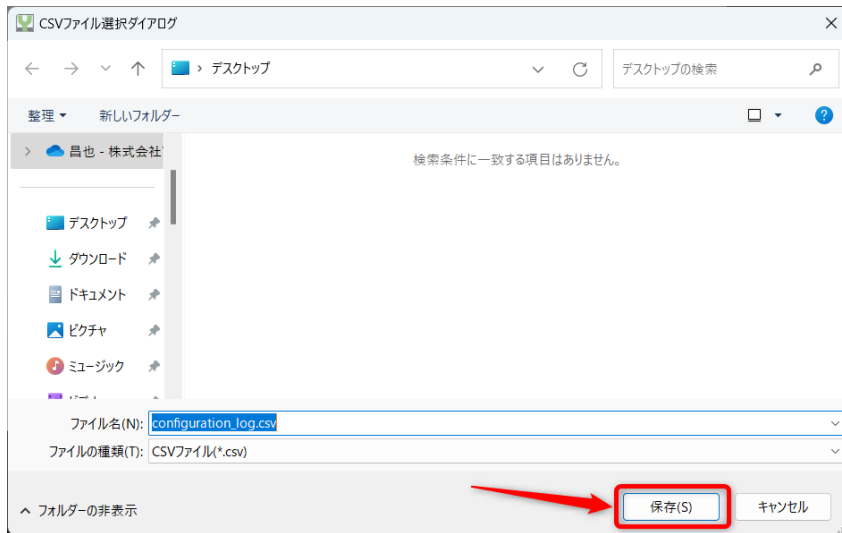
- 1 書き換え対象の YubiKey を挿入します。
- 2 連続書き換えモードが「オン」であることを確認し、「書き換え」ボタンをクリックします。



- 3 確認メッセージが表示されますので、「OK」をクリックします。



- 4 書き換えた情報を入力する CSV ファイルを選択し、「保存」ボタンをクリックします。
CSV ファイルのデフォルト名は、「configuration_log.csv」です。



既に生成されている CSV ファイルを選択した場合は、「上書き処理を続行するか」の再確認メッセージが表示されますので、「OK」ボタンをクリックします。

- 5 書き換え処理が正常に終了したことを表すメッセージが表示されます。
書き換えた YubiKey を抜き、次に書き換えたい YubiKey を USB ポートに挿入してください。
USB ポートに挿入するだけで書き換え処理が行われます。



- 6 YubiKey の書き換えが一通り終わったら、「停止」ボタンをクリックして連続書き換え処理を終了します。確認メッセージが表示されますので、「OK」をクリックします。



YubiKey の連続書き換えは終了です。
CSV に書き換えた情報が登録されています。

6. 出力 CSV

YubiKey 書き換え後に、出力される CSV の説明です。

6.1. CSV フォーマット

1 レコードが YubiKey1 本分の情報になります。

1	シリアル番号
2	パブリック ID
3	プライベート ID
4	秘密鍵
5	予備 (12 桁の 0)
6	登録日時

例)

```
99900000,vvccccccccc,1a0000000000,00000000000000000000000000000000,000000000000,2024-02-14T16:32:30,  
99900001,vvccccccccc,1a0000000001,00000000000000000000000000000001,000000000000,2024-02-14T16:45:13,
```

6.2. 出力時の注意点

・CSV ファイル出力後、ツールが起動している間は保存先の CSV ファイルを再度設定する必要はありません。

選択しなおしたい場合は、ツールを再起動してください。

・CSV ファイル出力後、同じ CSV ファイルを選択した状態で再度同じ YubiKey を書き換えた場合は、書き換えた YubiKey の情報のみが上書きされます。既に出力されてある他の YubiKey の書き換え情報はそのまま残ります。

7. アンインストール

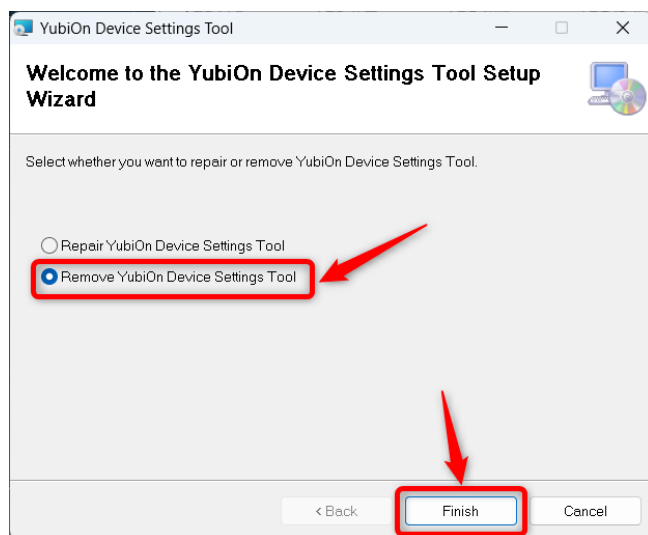
7.1. アンインストール手順①

- 1 コントロールパネルを起動します。
- 2 プログラム > プログラムと機能 から「YubiOn Device Settings Tool」を選択します。
- 3 「アンインストール」をクリックし、確認メッセージで「はい」をクリックします。

アンインストールが行われます。

7.2. アンインストール手順②

- 1 インストールに使用した DeviceSettingsToolSetup.msi を実行します。
- 2 「Remove YubiOn Device Settings Tool」を選択し、「Finish」ボタンをクリックします。
ユーザーアカウント制御画面が表示された場合は「はい」をクリックします。



- 3 アンインストールが行われます。
アンインストールが正常に終了したら、「Close」ボタンをクリックし、ウィザードを閉じてください。

Copyright

©2024 SoftGiken Co., Ltd. All rights reserved.

お問い合わせ先

株式会社ソフト技研

〒150-0031

東京都渋谷区桜丘町 4-23 渋谷桜丘ビル 6F

yubion@sgk.co.jp